

SUR LES RIVES DE L'ORIENT



Ensemble Il Caravaggio

Camille Delaforge, clavecin et direction

Anna Reinhold, mezzo-soprano

Guilhem Worms, baryton-basse

Florence Malgoire, violon

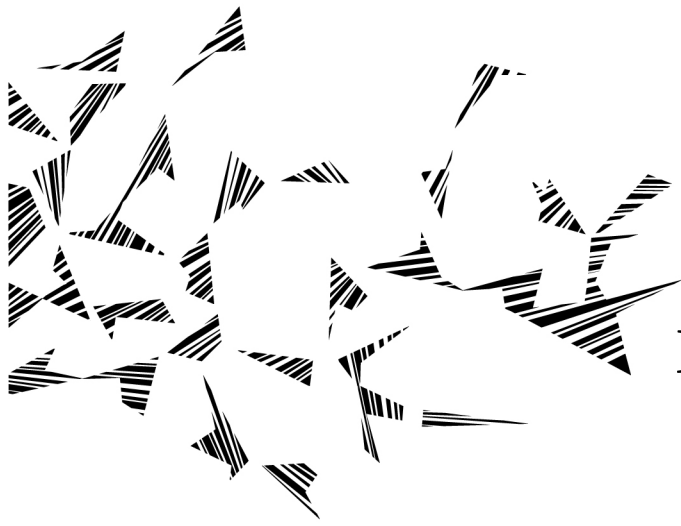
Anthony Marini, violon

Sophie Gourlet, traverso

Ronald Martin Alonso, viole de gambe

Pierre Augustin Lay, violoncelle

Quito Gato, théorbe et guitare



LE SPECTACLE

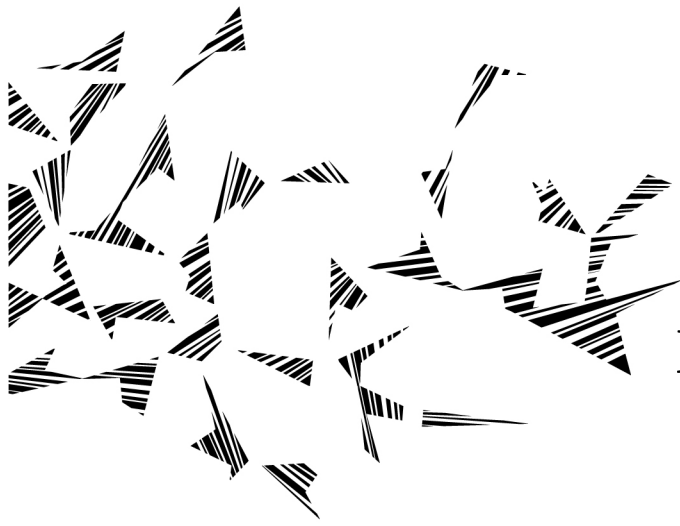
Peuplé de récits des croisades, de la tragique fin de l'empire byzantin, de la grandeur terrifiante des empereurs ottomans, de l'univers du Tasse et de l'Arioste, l'imaginaire baroque libère son besoin de couleurs et de passion sur fond d'un Orient fantasmé. La musique française elle aussi puise parfois à la source orientale et, s'abandonnant à la liberté expressive italienne, elle vagabonde de la mer Méditerranée à la mer Noire, de la Palestine aux Indes, sur les rives toujours inexplorées du rêve. C'est là qu'elle rencontre la magicienne Armide ou la terrible Médée et que Campra ou Leclair faussent allègrement compagnie à la déesse Raison...



RSB artists

Artists management / Agence artistique

La Falconnière - A2 - F-69340 Francheville - France - Tel +33 6 747 617 97 - Fax +33 4 861 724 30 rsb@rsbartists.com - www.rsbartists.com



LE PROGRAMME

Sur les rives de Judée

LECLAIR *Ouverture III pour deux violons avec la basse continue* (Grave, Allegro, Largo, Allegro assai)

LULLY *Armide*, Acte II, sc5, "Enfin il est en ma puissance" (Armide)

Sur les rives de Colchide

RAMEAU *Hippolyte et Aricie*, Acte II, sc4, "Puisque Pluton est inflexible" (air de Thésée)

CLERAMBAULT *Médée*, Cantate pour voix, un dessus et la basse continue

Sur les rives d'Abydos

CAMPRA *Carnaval de Venise* (extraits)

Le Bal, Air des masques chinois
Carnaval, « L'hyver a beau s'armer d'aquilons furieux »
Bourrée
Forlane

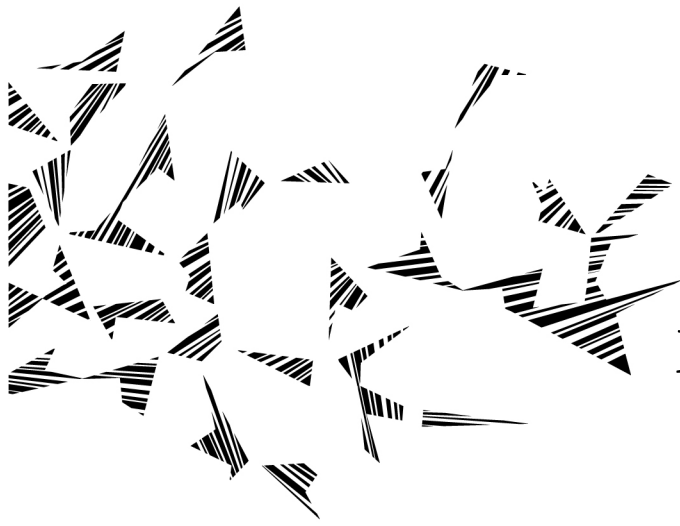
Acte I, sc 5, Léandre et Isabelle "Vous brillez à mes yeux d'une grâce nouvelle »
Acte II, sc 5, Léandre « Doux charmes des ennuis et des peines pressantes »

Le Bal, Premier et deuxième menuet

Carnaval, « je veux joindre a ces jeux une nouvelle danse »

Acte III, sc 5, Air Isabelle, "Mes yeux, fermez-vous à jamais »

Acte III, cc 6, Léandre et Isabelle "Ciel que voulez-vous entreprendre »



EN RÉSUMÉ

Moyens :	<ul style="list-style-type: none">• 8 pupitres• 9 lampes de pupitre• Un éclairage de concert adéquat• 2 banquettes de piano réglables en hauteur• 7 chaises• Un clavecin français (2 claviers - 8, 8, 4) accordé le jour du concert
-----------------	--

Effectif	9 musiciens : <ul style="list-style-type: none">• Camille Delaforge (clavecin et direction)• Anna Reinhold (mezzo-soprano)• Guilhem Worms (baryton-basse)• Florence Malgoire (violon)• Anthony Marini (violon)• Sophie Gourlet (traverso)• Ronald Martin Alonso (viole de gambe)• Pierre-Augustin Lay (violoncelle)• Quito Gato (théorbe et guitare)
-----------------	---

Durée du spectacle	1h20 environ
---------------------------	--------------

Budget	<ul style="list-style-type: none">• Nous demander un devis
---------------	---

Photo ©Charles Plumey



ANNA REINHOLD (MEZZO-SOPRANO)

Après des études au CNSM de Paris et à l'Université de Vienne, Anna Reinhold fait ses débuts sur scène sous la direction de William Christie, d'abord dans le cadre du Jardin des voix, puis lors de nombreuses tournées de concerts et enregistrements.

Elle a depuis collaboré avec divers chefs d'orchestres et ensembles ; citons Raphaël Pichon (Pygmalion), Vincent Dumestre (le Poème Harmonique), Simon-Pierre Bestion (La Tempête), Ryan Brown (Opéra Lafayette), John Butt (Orchestre d'Edinburgh), Josh van Veldhoven (Bachvereniging), Jonathan Cohen (Orchestre d'Auvergne), ou encore Andrea Marcon (La Cetra Barockorchester Basel).

Elle a également noué une relation fidèle avec la Cappella Mediterranea de Leonardo García Alarcón, participant entre autre à la création d'Elena de Cavalli au festival d'Aix en Provence, ou incarnant Speranza et Proserpine (L'Orfeo de Monteverdi) en tournée en Europe et Amérique latine et Pandora (*El Prometeo* de Draghi) à l'Opéra de Dijon.

Une autre collaboration marquante aura été celle nouée avec le regretté Jean-Claude Malgoire, qui lui a offert de chanter le rôle-titre de *l'Italienne à Alger* au Théâtre des Champs-Élysées et à Tourcoing en 2016, puis le *Magnificat* de Bach et le rôle de Mélisande (*Pelléas et Mélisande* de Debussy).

Anna Reinhold est par ailleurs l'invitée régulière de festivals de musique de chambre tels que Les Musicales de Colmar, le festival de Kaposvarle et de Budapest en Hongrie, le festival de Cork en Irlande.

Elle a fondé avec la claveciniste Camille Delaforge l'ensemble Il Caravaggio, qui se fait entendre en France et à l'étranger dans des répertoires baroques français et italiens.

Parmi ses projets pour la saison 2018/2019 figurent : le *Songe d'une Nuit d'été* à la Seine Musicale avec Insula Orchestra dirigé par Laurence Equilbey, une tournée avec les Arts Florissants, la *Passion selon Saint-Matthieu* avec le Balearic Islands Symphony Orchestra, *La Senna Festeggiante* de Vivaldi au Wigmore Hall de Londres, ou encore la cantate *Phaedra* (Britten) avec l'Orchestre régional de Normandie.

Photo © Charles Plumey



CAMILLE DELAFORGE (CLAVECIN ET DIRECTION)

Après une saison marquée par sa collaboration avec divers ensembles comme Le Poème Harmonique, Les Ambassadeurs, Le Concert de la Loge ainsi que l'ensemble Orfeo 55 qui la mène notamment à la Chapelle Royale de Versailles, au Théâtre des Champs Elysées à Paris, à la Philipszaal à la Haye, au Wigmore Hall à Londres, au Victoria Hall à Genève avec des programmes tels Les leçons de Ténèbres de Couperin ainsi que « Heroes from the shadows », « Prima donna » et « quella famma » enregistrés chez Erato et Warner Music, Camille Delaforge poursuit son parcours en tant que chef, à la tête de l'ensemble Il Caravaggio qu'elle dirige depuis le clavecin.

Son intérêt pour la voix et la musique de chambre la mène à fonder cet ensemble avec la chanteuse Anna Reinhold et se produit avec celui-ci au festival de Sablé-sur-sarthe ainsi qu'au Oude Musiek festival d'Utrecht ou au festival Les Concerts d'été (Genève).

On a pu l'entendre l'année passée au festival Bach à Lausanne dans le concerto BWV 1054, à l'opéra royal de Versailles ainsi qu'au Salzburg Festspiele aux côtés de Philippe Jaroussky et Nathalie Stutzmann dans un programme Händel. Elle s'est produite en récital au festival Les Allées Chantent (Isère) ainsi qu'aux Hivernales (Paris) dans un programme dédié au clavecin français et plus particulièrement aux compositeurs Louis Couperin et Jean-Henry d'Anglebert. Par ailleurs, elle prépare un disque autour des pièces de Mozart à quatre mains au piano-forte avec le pianiste Yann Molénat ainsi qu'un disque autour des pièces de Geminiani pour violon et basse continue aux côtés de Patrick Langot et Thibault Noally.

Soucieuse de développer des échanges socio-culturels par l'enseignement de la musique, elle organise des projets humanitaires. Dans ce cadre elle a enseigné aux enfants les plus défavorisés en Équateur lors de l'été 2015. Il en a résulté un partenariat entre le Conservatoire National Supérieur de Musique et de Danse de Paris et l'Université de Guayaquil (Équateur).

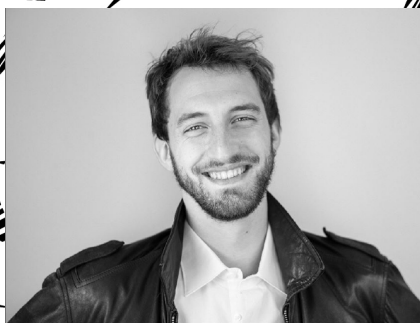
Diplômée du Conservatoire National Supérieur de Musique et de Danse de Paris, elle a étudié le clavecin et la basse continue auprès de Blandine Verlet et Hélène Dufour avant d'intégrer la classe d'Olivier Baumont et de Blandine Rannou. Camille Delaforge est également titulaire du certificat d'aptitude à l'enseignement du clavecin.



RSB artists

Artists management / Agence artistique

La Falconnière - A2 - F-69340 Francheville - France - Tel +33 6 747 617 97 - Fax +33 4 861 724 30 rsb@rsbartists.com - www.rsbartists.com



GUILHEM WORMS (BARYTON-BASSE)

Après un début d'année marqué par une intense collaboration avec Jean Claude Malgoire et La Grande Ecurie et La Chambre du Roy (récital avec orchestre et production d'Israël en Egypte), Guilhem Worms poursuit sa saison 2017 lors d'un récital donné à l'occasion du Festivals Jeunes Talents (Paris). On le retrouvera également lors des deux prochaines années sur la scène du Théâtre des Champs-Élysées et d'opéras de régions dans le rôle de Basilio (Le Barbier de Séville, Rossini) pour la production Jeune Public du CFPL ainsi que pour la production Jeunes Talents du TCE.

Accomplissement de son travail méticuleux, il remporte, en avril 2015, le Concours Talents Lyriques de Reims, Voix Sacrées qui débute sa première collaboration avec La Grande Ecurie et La Chambre du Roy. On a ainsi pu l'entendre dans Le Messie de Händel sous la direction de Jean Claude Malgoire à l'occasion de l'ouverture des Flâneries musicales de Reims en 2015 mais également dans le rôle de Fabbri (La Pellegrina, Les Traversées Baroques, Opéra de Dijon, février 2014) ou bien dans l'Appariteur et le Sculpteur dans l'Opéra L'Iliade l'Amour de Betsy Jolas (création Philharmonie de Paris, mars 2016). Anne Le Bozec lui confie le rôle de Frère Bernard dans l'opéra Saint François d'Assise de Messiaen (Festival Olivier Messiaen, juillet 2016), tandis qu'on le retrouve interprétant le rôle de Spirito dans l'Orfeo de Monteverdi à l'Opéra de Dijon (octobre 2016). On l'a par ailleurs entendu dans le rôle de Geronimo dans Il Matrimonio Segreto de Cimarosa à l'occasion de la production lyrique du conservatoire supérieur de musique et de danse de Paris (mars 2017). Son parcours l'amène ainsi à travailler avec des professionnels reconnus, tels que Jean-Claude Malgoire, Jérôme Correas, Alain Buet, Etienne Meyer, Dominique Visse, Vincent Vittoz, Alain Altinoglu, Anne le Bozec, Yann Molenat, Olivier Dejours, Betsy Jolas, Yves Lenoir, David Reiland, Patrick Davin.

Diplômé du Conservatoire National Supérieur de Musique et de Danse de Paris dans la classe d'Yves Sotin, Guilhem Worms a étudié auprès de Pierre Mervant puis d'Agnès Mellon et Jean-Paul Fouchécourt (PESM Dijon). Il obtient par ailleurs son DE de Chant en juin 2016 (PESM Dijon).

Artiste engagé, il mène depuis plusieurs années un travail régulier auprès des personnes souffrant de pathologies mentales au conservatoire des deux vallées (Essonne).

Photo ©Charles Plumey



L'ENSEMBLE IL CARAVAGGIO

Dirigé par la claveciniste Camille Delaforge et la chanteuse Anna Reinhold, l'ensemble Il Caravaggio s'est initialement dédié à la musique du XVIIème siècle italien. L'incarnation, la vie jaillissante, l'intense affectivité, les clairs-obscur, cette étonnante faculté d'explorer l'âme humaine, tant admirés chez le peintre les ont décidées à fonder un ensemble musical dédié à la théâtralité et à la spiritualité baroques.

Désormais à géométrie variable, l'ensemble étend son répertoire à un large éventail des esthétiques européennes.

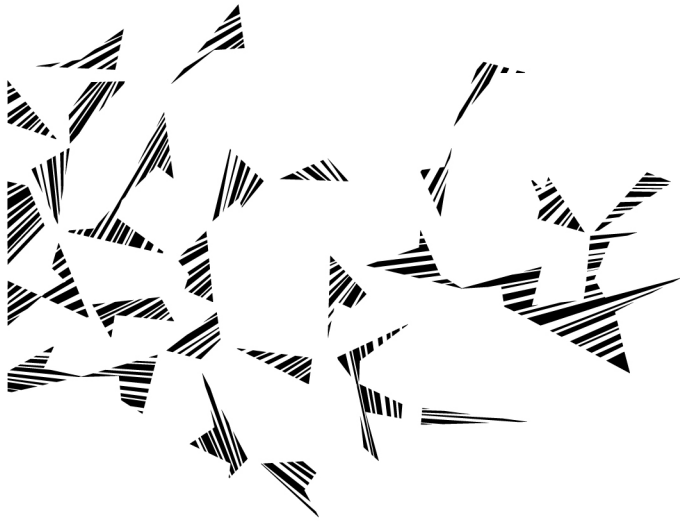
Après une première saison parrainée par le Festival Jeunes Talents à Paris, l'ensemble participe désormais aux plus prestigieux festivals baroques du moments: Sablé sur Sarthe, Utrecht, les Concerts de Saint Germain à Genève... Il s'envolera à l'automne pour une tournée en Corée avec un programme consacré à Händel et Vivaldi.



RSB artists

Artists management / Agence artistique

La Falconnière - A2 - F-69340 Francheville - France - Tel +33 6 747 617 97 - Fax +33 4 861 724 30 rsb@rsbartists.com - www.rsbartists.com



CONTACT

RSB artists

Artists management and Producer / Agence artistique et Producteur

Perrine LAURENT / production@rsbartists.com / +33 6 83 85 80 07

<http://www.rsbartists.com/fr/productions/>



Artists management / Agence artistique

La Falconnière - A2 - F-69340 Francheville - France - Tel +33 6 747 617 97 - Fax +33 4 861 724 30 rsb@rsbartists.com - www.rsbartists.com